



**Serviço Público Federal  
Ministério da Educação**

*CENTRO FEDERAL DE EDUCAÇÃO TECNOLÓGICA DE MINAS GERAIS*  
**Secretaria de Governança da Informação**

# **Relatório de Autoavaliação 2014**

Secretaria de Governança da Informação

Relatório de autoavaliação da Secretaria de Governança da Informação, relativo ao ano de 2014, apresentado a Comissão Permanente de Avaliação (CPA), em conformidade à Lei nº 10.861 de 14/04/2004 (SINAES)

Belo Horizonte / MG  
2015



**Tel/Fax: (31) 3319-7059**  
chefia@dri.cefetmg.br  
[www.sgi.cefetmg.br](http://www.sgi.cefetmg.br)

---

# APRESENTAÇÃO

A Secretaria de Governança da Informação (SGI) é a unidade organizacional do CEFET-MG responsável pelas ações de Tecnologia da Informação e Comunicação, que subsidiam as atividades de ensino, pesquisa, extensão e administração. A sua nova composição (Resolução do Conselho Diretor CD 49/12 de 3 de setembro de 2012) substituiu o então Departamento de Recursos de Informática (DRI) e prevê a criação dos seguintes setores:

- **Escritório de Projetos (EP):** responsável por elaborar e executar os projetos, sistemas e tecnologias de gestão da informação que darão suporte às ações estratégicas definidas pela Secretaria de Governança da Informação
- **Subsecretaria de Tecnologia da Informação e Comunicação (SBTIC):** responsável por planejar, coordenar e implementar a infraestrutura de tecnologia da informação necessária para a execução das ações estratégicas definidas pela Secretaria de Governança da Informação, bem como atender às demandas dos usuários, possuindo as seguintes unidades organizacionais diretamente subordinadas:
  - o **Divisão de Sistemas (DIS):** responsável por operacionalizar os sistemas de informação institucionais, bem como, dar manutenção e suporte ao usuário, no âmbito de sua área de atuação.
  - o **Divisão de Infraestrutura de Tecnologia da Informação e Comunicação (DITIC):** responsável por coordenar, desenvolver, operacionalizar, avaliar e elaborar o planejamento da infraestrutura de tecnologia da informação e comunicação da instituição, bem como, dar manutenção e suporte ao usuário, no âmbito de sua área de atuação.
  - o **Setor de Atendimento ao Usuário (SEAU):** responsável por atender às demandas dos usuários dos sistemas de informação e de tecnologia de informação e comunicação da Instituição em conjunto com os Núcleos de Tecnologia de Informação e Comunicação das Unidades.

As responsabilidades da SGI incluem elaborar, coordenar, avaliar e planejar as políticas dos recursos de tecnologia da informação e do desenvolvimento de projetos, sistemas e tecnologias para a gestão da informação institucional. Adicionalmente, a Secretaria de Governança da Informação auxilia, sob o ponto de vista técnico, o trabalho dos Núcleos de Tecnologia da Informação e Comunicação (NTICs) nas unidades do CEFET-MG. A Figura 1 ilustra o organograma da SGI, com as respectivas divisões e relação com os Núcleos de TIC das unidades do CEFET-MG.

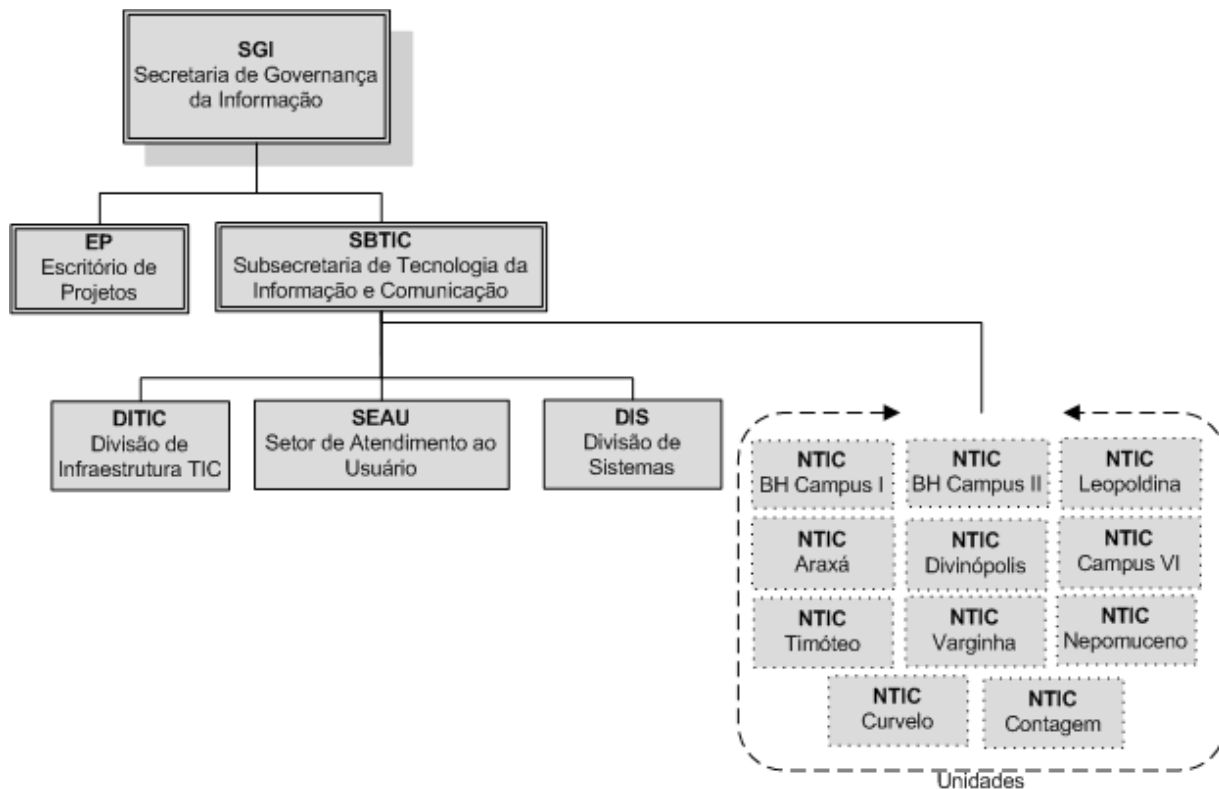


Figura 1: Organograma da Secretaria de Governança da Informação (Resolução CD 49/12)

Ao final de 2014, a SGI e os Núcleos de TI são compostos por 40 servidores efetivos, atuantes diretamente em Tecnologia da Informação, conforme disposição na Tabela 1. Cabe ressaltar que a relação da SGI e os Núcleos de TI é de caráter técnico, ficando cada NTIC subordinado administrativamente a sua respectiva Diretoria:

Tabela 1 – Quadro de profissionais efetivos atuantes em TI em 2014

UORGs	Profissionais atuantes diretamente em Tecnologia da Informação
Secretaria de Governança da Informação (SGI)	1
Subsecretaria de Tecnologia da Informação e Comunicação (SBTIC)	2
Divisão de Sistemas (DIS)	4
Divisão de Infraestrutura de TIC (DITIC)	7*
Setor de Atendimento ao usuário (SEAU)	4
Escritório de Projetos (EP)	7
NTIC Campus I - BH	-
NTIC Campus II - BH	3
NTIC Leopoldina	1
NTIC Araxá	1
NTIC Divinópolis	1
NTIC Campus VI - BH	1
NTIC Timóteo	2
NTIC Varginha	2
NTIC Nepomuceno	3
NTIC Curvelo	-
NTIC Contagem	1
<b>TOTAL</b>	<b>40</b>
* 2 profissionais em licença.	



# PLANO DE DESENVOLVIMENTO DE TECNOLOGIA DA INFORMAÇÃO E COMUNICAÇÃO (PDTIC)

O **Plano de Desenvolvimento de Tecnologia da Informação e Comunicação (PDTIC)**<sup>1</sup> tem como principal objetivo nortear as atividades de Tecnologia da Informação. Adicionalmente, o PDTI tem como objetivo “*definir as políticas, estratégias, procedimentos, estrutura e recursos necessários com vistas à melhoria do uso das TIC no CEFET-MG no período de 2013 a 2015, em consonância com o Plano de Desenvolvimento Institucional (PDI) da Instituição*”. O Plano de Desenvolvimento de TIC foi aprovado e está regulamentado pela resolução do Conselho Diretor CD 35/13 de 24 de outubro de 2013.

O PDTIC está alinhado diretamente ao PDI 2011-2015 institucional, através do programa PGE01.03 – “Desenvolvimento das Tecnologias da Informação e Comunicação (TIC)”. Para este programa, o objetivo maior é “*consolidar, ampliar e aprimorar os recursos institucionais nos âmbitos humano e físico-material, incluindo as tecnologias da informação e comunicação (TIC). Isto envolve: o aprimoramento e a valorização dos recursos humanos e das condições de infraestrutura, envolvendo os recursos das TIC, nos âmbitos da gestão e de apoio às atividades acadêmicas*”.

As áreas de Tecnologia da Informação contempladas nesse documento estão divididas nos eixos sistemas de informação, infraestrutura de TIC, segurança da informação, atendimento à comunidade, e recursos humanos em TIC. A partir dos diagnósticos e ações propostas, as atividades decorrentes desse planejamento têm impactos diretos e indiretos na vida acadêmica do corpo discente e docente. A Figura 2 abaixo ilustra os eixos temáticos abordados pelo Plano de Desenvolvimento

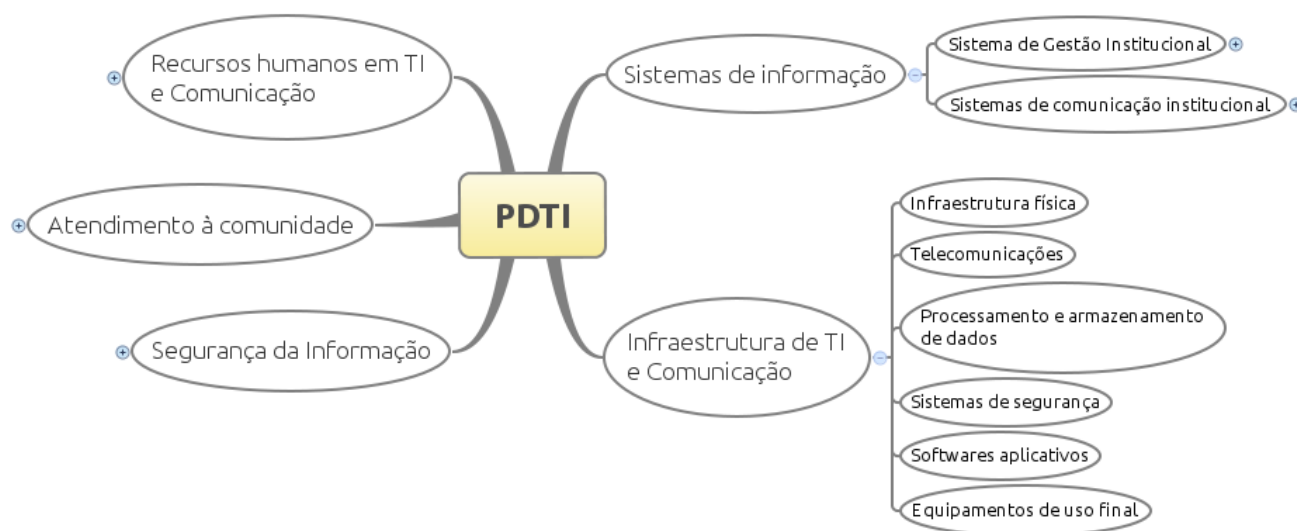


Figura 2: Áreas temáticas do PDTIC

Para cada eixo temático, o PDTIC contempla diagnósticos referentes a cada uma das demandas específicas da área correspondente. No documento, os diagnósticos trazem também as ações a serem tomadas, bem como prioridades, prazo e setores envolvidos. Os quadros abaixo apresentam o respectivo diagnóstico apontado no documento, bem como ações tomadas pela Secretaria de Governança da Informação em 2014.

<sup>1</sup> <http://www.sgi.cefetmg.br>

Quadro 1: Sistemas de Informação – Sistemas de gestão

<b>Diagnóstico</b>	<b>Ação executada</b>	<b>Status</b>
SI1 - Sistema Integrado de Gestão Institucional	A SGI iniciou em conjunto com a Diretoria de Planejamento e Gestão, através do processo 23062.006349/2012-78 a aquisição de Sistema Integrado de Gestão. Esse sistema de informação visa a integração de 3 macro áreas da instituição: recursos humanos, acadêmico e administrativo. A aquisição está planejada para que seja no formato de transferência de tecnologia com a Universidade Federal do Rio Grande do Norte (UFRN), cuja equipe de TI da SGI terá a absorção da tecnologia. Como consequência, a médio/longo prazo, manutenções, adequações e melhorias poderão ser feitas pelos analistas do CEFET-MG, caracterizando autonomia perante a tecnologia. Em razão do custo inicial do projeto, o processo de transferência de tecnologia precisou ser revisado e renegociado junto à UFRN ao final de 2015. Dessa forma, cabe nova adequação do planejamento da contratação.	Em planejamento
SI2 - Evolução do SINAPSE	O Escritório de Projetos realizou a manutenção e o desenvolvimento de novos requisitos nos módulos listados a seguir, que compõem a solução instituição de sistema de informação denominado SINAPSE: <ul style="list-style-type: none"> <li>• Orçamento (Superintendência de Orçamento e Finanças);</li> <li>• Controle de receita via GRU (Superintendência de Orçamento e Finanças);</li> <li>• Refeitório (Secretaria de Política Estudantil);</li> <li>• Credenciais de acesso (Núcleo de Identificação e Segurança);</li> <li>• Avaliação de servidores (Superintendência de Desenvolvimento Organizacional);</li> <li>• Plano de saúde (Superintendência de Desenvolvimento Organizacional);</li> <li>• Plano de ensino (Diretoria de Graduação);</li> <li>• Encargos acadêmicos (Departamentos Acadêmicos);</li> <li>• Gestão de submissão de projetos de pesquisa – Guichê Eletrônico (DPPG).</li> </ul> A nova arquitetura do SINAPSE está sendo concebida por comissão interna da SGI, mediante portaria SGI 1/2015 de 30/01/2015, com prazo de 45 dias pra término.	Em execução
SI3 - Processo de desenvolvimento de software	O processo de desenvolvimento de software foi iniciado pela comissão interna da SGI, mediante portaria SGI 1/2015 de 30/01/2015, com prazo de 45 dias pra término.	Em execução
SI4 - Manutenção do Sistema Q-Acadêmico	O sistema Q-Acadêmico e Sophia, responsáveis respectivamente pelo controle de notas e acervo bibliotecário da instituição, são solução terceirizadas de sistema de informação. Dessa forma, a SGI manteve os contratos de terceirização, para manutenção, suporte e atualização das respectivas soluções. Em 2015, no entanto, não foi finalizado em tempo hábil o Termo de Referência para licitação da prestação do sistema Sophia	Em execução
SI5 - Manutenção do Sistema Sophia		Em planejamento

Quadro 2: Sistema de informação – Sistemas de comunicação

<b>Diagnóstico</b>	<b>Ação executada</b>	<b>Status</b>
SI6 - Modernização do sítio institucional na internet	A SGI e a Secretaria de Comunicação (SECOM) realizaram a modernização do portal do CEFET-MG. Nesse projeto, a SGI responsabilizou-se pela implantação de nova estrutura de gestão de conteúdo Web, além do desenvolvimento em conjunto com empresa terceirização (Squadra Tecnologia S/A),	Em execução

	mediante contrato 97/2012. Todas as regras de conteúdo, bem como o tratamento da informação a ser publicada, ficaram sob responsabilidade da Secretaria de Comunicação.	
SI7 - Modernização do sistema de webmail	O serviço de correio eletrônico foi implantado em uma nova infraestrutura, com a capacidade aumentada de 1GB para 3GB, com interface amigável e de melhor desempenho. Adicionalmente, recursos de agenda compartilhada e contatos estão disponíveis na nova versão deste serviço. Sobre a regra de uso de domínios de e-mail, a SGI em conjunto com a Direção Geral definiu a padronização do domínio @cefetmg.br. A disponibilização deste serviço à comunidade necessita da conclusão da ação SE11 – Unificação das contas institucionais	Concluído
SI8 - Ferramentas de apoio às atividades administrativas e de ensino	Em 2015 foi iniciada o processo de migração da ferramenta de apoio às atividades administrativas (Moodle) da versão 1.9 para 2.6. Essa ação está em fase final de homologação, e também conta como a migração da base de cursos do Núcleo de Educação a Distância (NeaD) do CEFET-MG.	Em execução

Quadro 3: Infraestrutura física – Instalações físicas

Diagnóstico	Ação executada	Status
IE1 - Instalações adequadas para a Secretaria de Governança da Informação	A SGI, Diretoria Geral e Superintendência de Infraestrutura, iniciaram processo (23062.012689/2014-08) para reforma da instalação da Secretaria de Governança da Informação. Essas mudanças contemplam a reforma das estações de trabalho dos analistas de TI, adequação do espaço para atendimento ao usuário, e melhorias da Sala de Servidores, tais como itens de segurança da informação (acesso por biométrica, sistema anti-incêndio, implementação de níveis de acesso) em conformidade com a ISO 27.000), e incremento da capacidade de processamento e transmissão. O projeto necessita de nova discussão, definições em termos de custo, em razão da posse de nova Diretoria.	Adiado/suspenso
IE2 - Implantação dos NTICs nas Unidades integrados aos laboratórios de computação	Ação prevista para ser realizada em 2015, porém não iniciada.	Não iniciada

Quadro 4: Infraestrutura física – Telecomunicações

Diagnóstico	Ação executada	Status
IE3 - Gestão unificada das redes de telecomunicações e do sistema de telefonia da Instituição	Ação prevista para ser realizada em 2015, porém não iniciada.	Não iniciada
IE4 - Sistema de gerenciamento unificado das centrais telefônicas	Ação prevista para ser realizada em 2015, porém não iniciada.	Não iniciada
IE5 - Ampliação do sistema VoIP	Ação prevista para ser realizada em 2015, porém não iniciada.	Não iniciada
IE6 - Sistema de colaboração on-line	Como solução de TI para sistema de colaboração online, a SGI realizou a adesão ao serviço de “Conferência Web”, provido pela Rede Nacional de Pesquisa. Trata-se de uma plataforma web para reuniões virtuais, com os recursos de compartilhamento de áudio, vídeo, slides, quadro de notas e chat.	Em execução
IE7 - Melhorar as condições de uso e as funcionalidades do	A SGI realizou a adesão ao serviço de “Vídeo sob demanda”, provido pela Rede Nacional de Pesquisa, para transmissão em <i>broadcast</i> de eventos da Instituição. Essa solução vence a	Em execução

sistema de videoconferência	dificuldade em transmitir eventos a partir da solução institucional de videoconferência, que traz limitações quando ao acesso e qualidade de vídeo e imagem. No entanto, a divulgação e difusão do uso desse recurso precisa ser fortalecida. Paralelamente, os atuais equipamentos de videoconferência necessitam de atualização, bem como incremento em novas unidades, dada a data de aquisição feita em 2010.	
IE8 - Ampliar as redes de transmissão de dados sem fio	A SGI iniciou o processo de especificação e planejamento da contratação de pontos de acesso, através do processo 23062.001363/2015-28, para ampliação do acesso não guiado às redes sem fio. Essa ampliação contempla a aquisição de 230 pontos de acesso, para cobertura de sinal sem fio em todas as unidades do CEFET-MG	Em execução
IE9 - Implantar redes de dados estruturadas	Ação prevista para ser realizada em 2015, porém não iniciada.	Não iniciada
IE10 - Atualização dos equipamentos de transmissão de dados	Ação prevista para ser realizada em 2015, porém não iniciada.	Não iniciada
IE11 - Melhorar a gestão das redes de transmissão de dados	Ação prevista para ser realizada em 2015, porém não iniciada.	Não iniciada

Quadro 5: Infraestrutura física – Processamento e armazenamento de dados

<b>Diagnóstico</b>	<b>Ação executada</b>	<b>Status</b>
IE12 - Atualização do Centro de Dados Principal	Ação prevista para ser realizada em 2015, porém não iniciada.	Não iniciada
IE13 - Implantação de centros de dados nas unidades	Ação prevista para ser realizada em 2015, porém não iniciada.	Não iniciada
IE14 - Supercomputação	Ação prevista para ser realizada em 2015, porém não iniciada.	Não iniciada

Quadro 6: Infraestrutura física – Sistemas de segurança

<b>Diagnóstico</b>	<b>Ação executada</b>	<b>Status</b>
IE15 - Controle de acesso	Por iniciativa da Prefeitura na aquisição de solução de controle de acesso, composto inicialmente por 3 catracas, a SGI operacionalizou o sistema de controle de acesso na instituição. Essa ação da SGI contemplou a disponibilização de infraestrutura (rede de dados e servidor), instalação da solução com a integração à base de usuários da instituição, e operação dos equipamentos. Para ampliação dessa demanda, essa solução precisa ser intensificada em conjunto com a Prefeitura, para abranger demais unidades do CEFET-MG.	Em planejamento
IE16 - Monitoramento por câmeras	A SGI adquiriu 234 novos equipamentos para monitoramento por câmeras, perfazendo um total de 293 câmeras na instituição como um todo. A instalação desses equipamentos foi realizada em conjunto com a Prefeitura, e a operação e armazenamento de conteúdo de responsabilidade da SGI. Nas unidades do CEFET-MG, a conclusão do monitoramento por câmeras depende da aquisição de solução de armazenamento de dados.	Em execução

Quadro 7: Infraestrutura física – Software aplicativos

<b>Diagnóstico</b>	<b>Ação executada</b>	<b>Status</b>
IE17 - Softwares de automação de escritórios	Ação prevista para ser realizada em 2015, porém não iniciada.	Não iniciada
IE18 - Softwares de produção multimídia	Ação prevista para ser realizada em 2015, porém não iniciada.	Não iniciada
IE19 - Softwares de	A SGI concluiu a adesão de servidor de licenças do software	Concluído



desenho auxiliado por computador (CAD)	AutoCAD, através de iniciativa do MEC. Esse programa permite a instalação de um servidor de licenças em cada unidade da Instituição. A operacionalização dessa ação foi realizada pelo Núcleo de TI do Campus II, necessitando a difusão entre as demais unidades.	
IE20 - Softwares de modelagem matemática e simulação de sistemas dinâmicos	Ação prevista para ser realizada em 2015, porém não iniciada.	Não iniciada
IE21 - Softwares de instrumentação e projetos eletrônicos	Ação prevista para ser realizada em 2015, porém não iniciada.	Não iniciada
IE22 - Outros softwares	A SGI adquiriu a licença do software AsC Time Tables, que permite a construção de horários escolares e alocação de salas para cada ciclo letivo. Essa aquisição foi realizada para toda as unidades do CEFET-MG. Adicionalmente, a SGI concluiu a aquisição para todas as unidades de 3.000 licenças de antivírus, cujo período de atualização corresponde a 3 anos.	Concluído

Quadro 8: Infraestrutura física – Equipamentos de uso final

<b>Diagnóstico</b>	<b>Ação executada</b>	<b>Status</b>
IE23 - Microcomputadores	A SGI adquiriu 500 computadores em 2014 e 420 em 2015, com a finalidade de renovar e ampliar o parque computacional. A prioridade de atendimento desses equipamentos contempla a atividade fim da Instituição, ensino e pesquisa, seguida pelas atividades administrativas. Essa aquisição teve como meta atender à laboratórios de curso que estão em implantação, além da renovação dos laboratórios já existentes.	Concluído
IE24 - Sistemas de impressão	A SGI realizou processo licitatório (contrato 51/2014 com a empresa Webdoc Locações) e adesão à Ata de Registro de Preço (contrato 30/2015 com a empresa Simpress S/A) para aquisição de solução de impressão departamental. Essa solução é contemplada por equipamentos multifuncionais de impressão monocromática, bem como sistema de controle de impressão, bilhetagem e quota de usuários	Concluído
IE25 - Equipamentos multimídia	A SGI adquiriu 120 equipamentos de projeção multimídia, com conectividade wireless, com meta de disponibilização de 1 equipamentos para cada sala de aula. A aquisição está sendo gradual, em razão da fixação dos equipamentos no teto de cada sala de aula.	Em execução
IE26 - Outros equipamentos de TI	Ação prevista para ser realizada em 2015, porém não iniciada.	Não realizada
IE27 - Material de consumo	A SGI, em conjunto com os Núcleos de TI, realizou apenas a identificação da demanda dos materiais de consumo em informática.	Em planejamento

Quadro 9: Segurança da Informação

<b>Diagnóstico</b>	<b>Ação executada</b>	<b>Status</b>
SE1 - Política de Segurança da Informação	Ação prevista para ser realizada em 2015, porém não iniciada.	Não iniciada
SE2 - Conscientização da comunidade sobre o tema Segurança da Informação	Ação prevista para ser realizada em 2015, porém não iniciada.	Não iniciada
SE3 - Inventário dos ativos de informações institucionais	Ação prevista para ser realizada em 2015, porém não iniciada.	Não iniciada

SE4 - Classificação da Informação da Instituição quanto à sua sensibilidade e criticidade	Ação prevista para ser realizada em 2015, porém não iniciada.	Não iniciada
SE5 - Armazenamento de dados	Ação prevista para ser realizada em 2015, porém não iniciada.	Não iniciada
SE6 - Chaves públicas (certificação digital)	EM 2015, a SGI finalizou o processo de adesão ao serviço avançado da RNP de certificação digital. Nesse projeto, o CEFET-MG é atendido com certificados digitais SSL para serviços de Internet, tais como sistema SINAPSE e Acadêmico, webmail, Central de Serviços, dentre outras soluções.	Concluído
SE7 - Plano de contingência de serviços de TI	Ação prevista para ser realizada em 2015, porém não iniciada.	Não iniciada
SE8 - Homologação de software	Ação prevista para ser realizada em 2015, porém não iniciada.	Não iniciada
SE9 - Melhoria na segurança física e controle de acesso aos recursos de TI	Ação prevista para ser realizada em 2015, porém não iniciada.	Não iniciada
SE10 - Criar uma divisão de Segurança da Informação no CEFET-MG	Ação prevista para ser realizada em 2015, porém não iniciada.	Não iniciada
SE11 - Unificação de contas institucionais	O projeto de unificação das contas institucionais foi discutido e está em fase de planejamento entre as equipes de Escritório de Projeto e Divisão de TIC.	Em planejamento

Quadro 10: Atendimento à comunidade

Diagnóstico	Ação executada	Status
AC1 - Metodologia de suporte ao serviço de TI		Em execução
AC2 - Metodologia de entrega do serviço de TI		Em planejamento
AC3 - Gestão de atendimento		Em execução
AC4 - Provimento de soluções		Em planejamento
AC5 - Capacitação de usuários	Ação prevista para ser realizada em 2015, porém não iniciada.	Não iniciada

Quadro 12: Recursos humanos

Diagnóstico	Ação executada	Status
RH1 - Adequação do quadro de servidores de TIC na SGI e NTICs	Em parceria com a Diretoria de Planejamento e Gestão (DPG), a SGI foi contemplada com 14 vagas em Tecnologia da Informação, sendo 7 para nível superior e 7 em nível técnico. Essas vagas, previstas em edital para concurso público em 2014, têm previsão para que os profissionais entrem em efetivo exercício em 2015.	Concluído
RH2 - Capacitação dos servidores da área de TIC em TIC	Em 2014, a SGI intermediou a capacitação dos servidores de TI de infraestrutura (DITIC), especificamente em redes de dados e servidores, pela Escola Superior de Redes – Rede Nacional de Ensino e Pesquisa (ESR/RNP). Como instituição usuária da RNP, o CEFET-MG possui 3 vagas em cursos de atualização, denominadas vagas de gestão, cujos treinamentos foram realizados em 2014. A aquisição de antivírus contemplou a capacitação de 10 servidores de TI para implantação, operação e suporte da solução de TI, ao qual abrange prioritariamente os Núcleos de TI.	Concluído
RH3 - Ampliar a atuação	Ação prevista para ser realizada em 2015, porém não iniciada.	Não iniciada

---

de alunos da Instituição em TIC		
------------------------------------	--	--

SI - Gestão Institucional												
Gestão	Comunicação											

- SI - Comunicação
- IE - Infraestrutura
- IE - Telecomunicações
- IE - Processamento dados
- IE - Sis. segurança
- IE - Softwares
- IE - Equipamentos
- SE
- AC
- RH

---

## DEMAIS AÇÕES

A Secretaria de Governança da Informação realizou outras ações no âmbito da Tecnologia da Informação não previstas inicialmente no PDTI. No contexto de tecnologias de acesso à Internet, o CEFET-MG como instituição usuária da RNP é beneficiada com links diretos de conexão a rede mundial de computadores. O Campus I, II e VI estão inseridos na Rede Comep<sup>2</sup>, com transmissão de dados operada em 10Gbps. Nas unidades interioranas, além da SGI disponibilizar *link* dedicado de 6Mbps para acesso à sistemas e serviços institucionais, a **infraestrutura de rede** é acrescida com *link* dedicado para uso acadêmico, exclusivo para alunos, oferecido pela RNP. A Tabela 2 a seguir resume a capacidade de transmissão em cada unidade do CEFET-MG:

Tabela 2: Capacidade de transmissão de dados – acesso à Internet

Unidade	Capacidade de transmissão (link de Internet)
Campus I, II e VI – Belo Horizonte (Rede Comep)	10 Gbps
Leopoldina	60 Mbps
Araxá	60 Mbps
Divinópolis	60 Mbps
Timóteo	60 Mbps
Varginha	60 Mbps
Nepomuceno	4 Mbps
Curvelo	4 Mbps
Contagem	60 Mbps
Atualizado em dez/2014 – Fonte RNP	

Em agosto de 2014, o CEFET-MG concluiu a sua adesão a **Comunidade Acadêmica Federada (CAFe)**<sup>3</sup>, projeto gerido e subsidiado pela Rede Nacional de Ensino e Pesquisa (RNP). Trata-se de um serviço provedor de identidade, cujos usuários têm direito ao acesso a serviços de interesses acadêmicos, tais como portal CAPES, portal de vídeo digital da RNP, repositório de ferramenta e *software DreamSpark* da Microsoft, dentre outros. Como requisito, o discente deve concluir a etapa de unificação de sua conta institucional, da mesma forma realizada para acesso a infraestrutura *wireless*, e em seguida, acessar os respectivos serviços providos pela CAFe.

Dada a adesão do CEFET-MG ao projeto CAFe, a Secretaria de Governança da Informação já iniciou os trabalhos e ações necessárias para adesão ao **projeto eduroam**<sup>4</sup>. Trata-se de um serviço de acesso à rede sem fio segura, que permite estudantes, pesquisadores e professores pertencentes às instituições participantes acessar a Internet fora de sua instituição de origem.

---

<sup>2</sup> <http://www.redecomep.rnp.br/>

<sup>3</sup> <http://portal.rnp.br/web/servicos/cafe>

<sup>4</sup> <http://portal.rnp.br/web/servicos/eduroam>